

Dünyada ve Türkiye'de Mülteciler

**EVERY
30 SECONDS,
A SYRIAN CHILD
BECOMES A
REFUGEE**



© UNHCR/ O. Leban-Mattei



UNHCR
The UN Refugee Agency

BMMYK

24 Kasım 2015

İstanbul

ayselen@unhcr.org

Dünyada Mülteciler



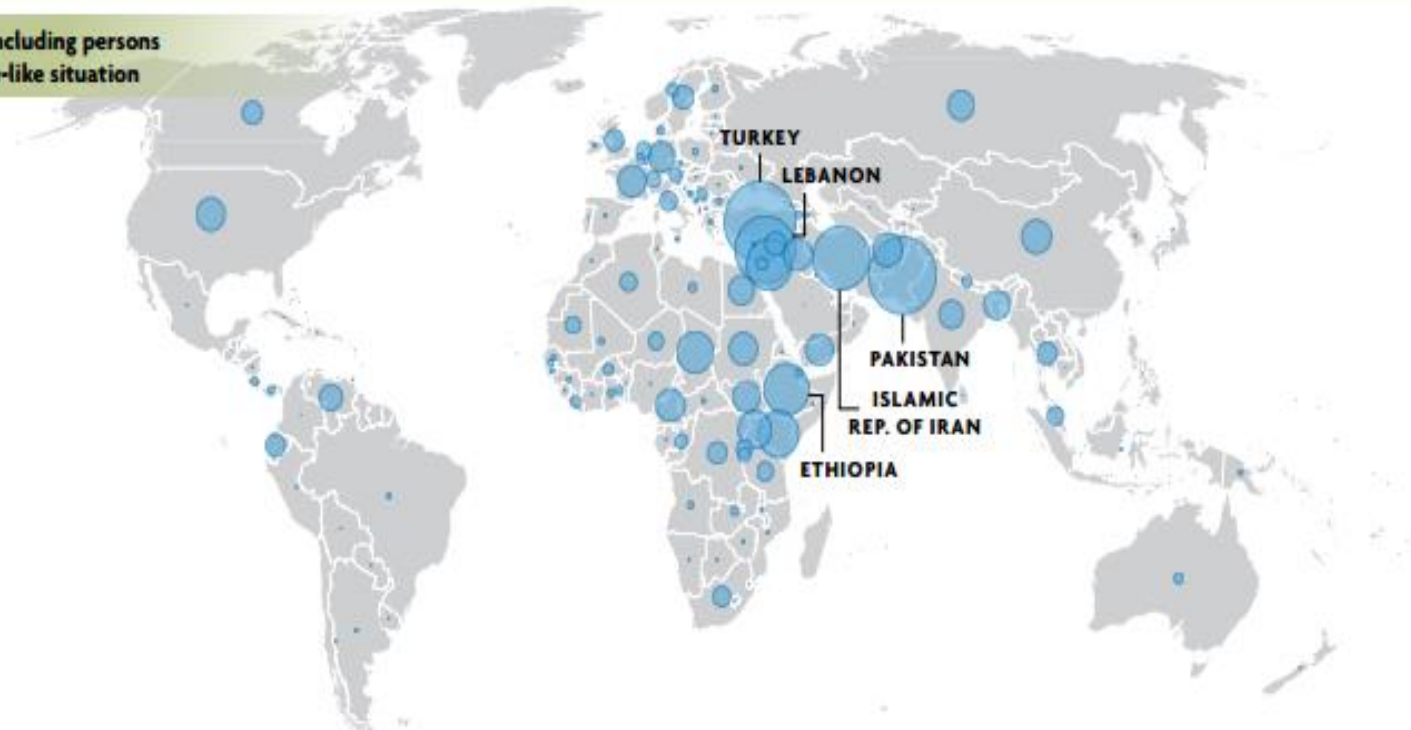
- BMMYK kayıtlarına göre, 2014 yılı dünya genelinde en yoğun mülteci hareketinin gözlemlendiği yıl olmuştur.
- 2014'de **her gün** ortalama **42.500** kişi yurdunu terk etmek zorunda kaldı.
- Son 4 yılda savaştan kaçan kişilerin sayısı **4 kat arttı**.
- Dünya genelinde savaşlardan ve diğer insan hakları ihlallerinden kaçanların sayısı **60,000,000**'i aşmış durumdadır.
- Dünya genelinde mülteci sayısı **20,000,000** aşmıştır.
- 2014 yılı verilerine göre mültecilerin **%51'i çocuktur**.
- Dünya genelindeki mültecilerin ve yerinden edilmiş kişilerin **%86'sı** gelişmekte olan ülkelerde yaşamaktadır.

Dünyada Mülteciler



Map 1 Populations of concern to UNHCR by category | end-2014

Refugees, including persons
in a refugee-like situation

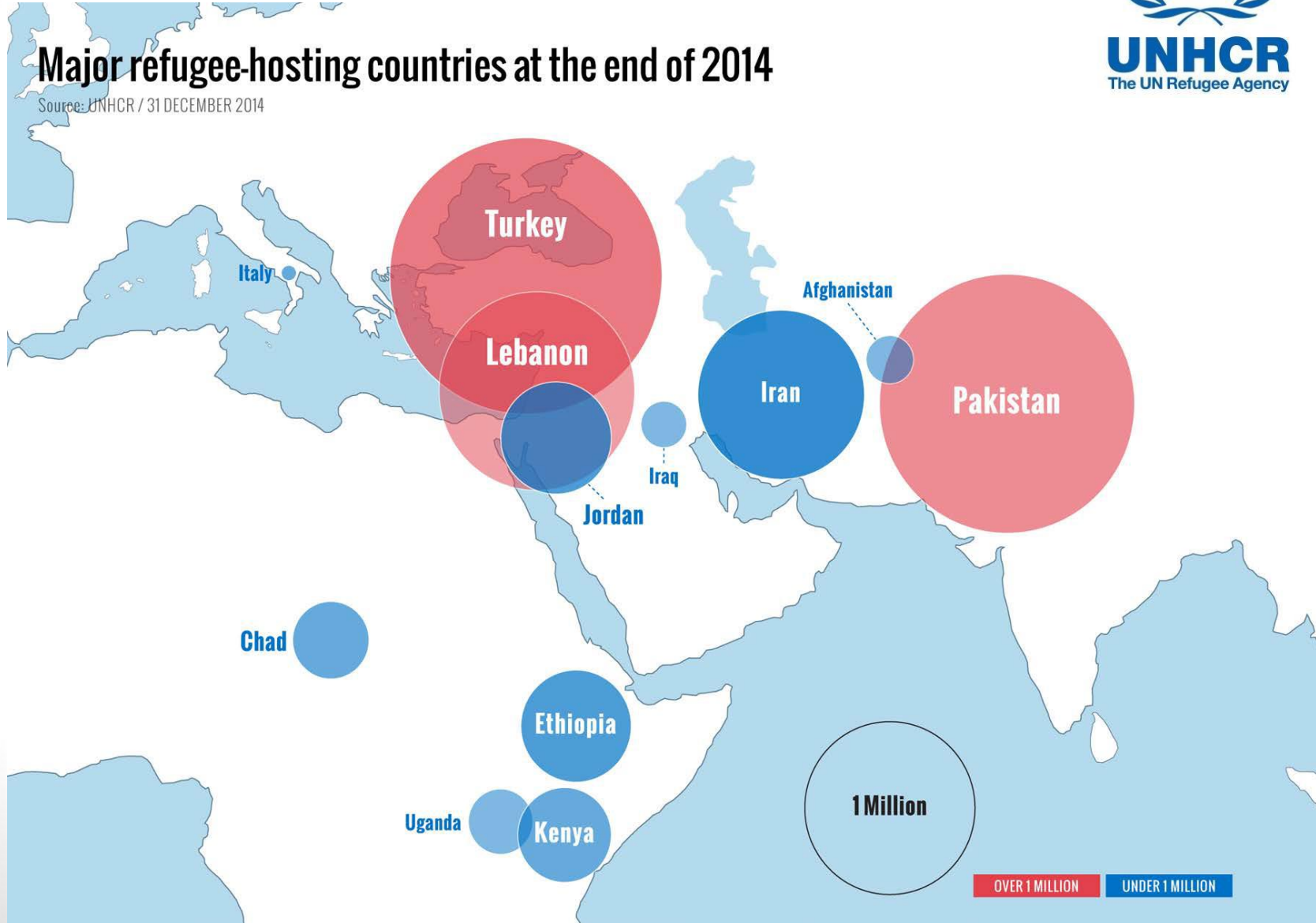


Dünyada Mülteciler



Major refugee-hosting countries at the end of 2014

Source: UNHCR / 31 DECEMBER 2014



Dünyada Mülteciler



- Suriye mülteci krizi, İkinci Dünya Savaşı'ndan sonra en büyük mülteci krizidir.
- Dünya genelinde 11 milyondan fazla Suriyeli yerinden edilmiş durumdadır.
- 4 milyonu aşkın Suriyeli, komşu ülkelerde mülteci konumundadır.



Bölgesel Krizden Uluslararası Krize

- 4.5 yılın ardından halen bir kalıcı çözüm eksikliği, düzensiz hareketlerin daha da artışına neden olmaktadır.
- Akdeniz ve Ege denizleri üzerinden Avrupa Birliği'ne ulaşmaya çalışan mülteci sayısında ciddi bir artış gözlenmektedir.



- Düzensiz yolların açtığı riskler; - 2014 yılında Akdeniz'de hayatını kaybedenlerin sayısı 3279 kişidir, - 2015 yılı Ağustos ayına kadar Akdeniz'de hayatını kaybedenlerin sayısı 2000'nin üzerindedir

Türkiye’de Mülteciler



- Türkiye, tarihi ve coğrafi konumundan ötürü her zaman mülteci hareketlerinin merkezinde yer almaktadır.
- 2014 yılı itibariyle dünyanın en çok mülteci nüfusuna ev sahipliği yapan ülkedir. (2. Sıra Pakistan, 3. Sıra Lübnan).
- Türkiye’de kayıtlı Suriyeli mülteci sayısı 2,200,000’i aşmıştır. (15 Ekim itibariyle).
- 260,000’i aşkın Suriyeli mülteci kamplarda yaşamaktadır (15 Ekim itibariyle).
- Ayrıca 200,000’i aşkın Iraklı ve diğer ülkelere gelen mülteciler bulunmaktadır.

Türkiye’de Mülteciler

- Türkiye, Suriye mülteci krizinin ilk başladığı günden beri açık kapı politikası uygulamaktadır.
- 10 ilde 24 kamp bulunmaktadır.
- 81 ilde yaşayan mülteciler
- Toplam 8 milyar \$ üzerinde destek



“Gittikçe mültecilerin önünde kapanan kapılara karşın, Türkiye’nin tutumu dünyaya örnek oluşturmaktadır.”

**Yüksek Komiser António Guterres 21 Haziran 2015*



Türkiye’de Mülteciler



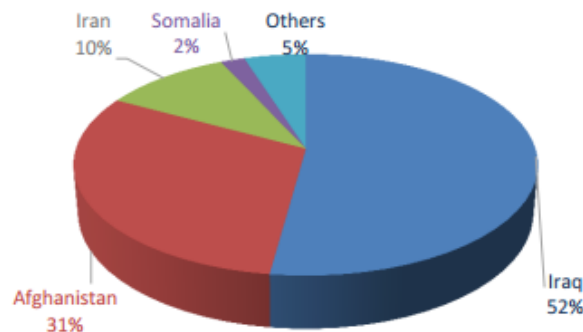
- Teknik desteğin yanı sıra BMMYK, Türkiye’deki mültecilere insani yardım sağlamaktadır.
- BMMYK, 260 milyon \$ üzerinde insani yardımda bulunmuştur (Nakdi, çadır, kış yardımı, yiyecek ve mesleki eğitim).
- BMMYK, 34 mobil kayıt merkezi bağışlamıştır.
- İstanbul (2), Gaziantep (2), Adana ve Hatay’da Suriyeli mülteciler için toplum merkezleri bulunmaktadır.
- Gaziantep (4) ve Şanlıurfa’da (5) toplam 9 çocuk dostu alan vardır.



Türkiye’de Mülteciler

Active Caseload by Nationality -ALL

Nationality	Female	Male	Total
Iraq	48,891	65,158	114,049
Afghanistan	21,425	45,789	67,214
Iran	8,438	13,887	22,325
Somalia	2,024	2,211	4,235
Other Nationalities	3,897	6,929	10,826
Total	84,675	133,974	218,649



UNHCR Resettlement

Cumulative submission figures in 2015: **13,333 individuals**

	AUL	CAN	DEN	FIN	FRA	GBR	HUN	NET	NOR	NZL	SWE	USA	Total
AFG		6										268	274
IRN	58	447		4	5							1,824	2,338
IRQ	151	834		3				1		1		4,794	5,784
SYR	51	5	9				1	9	230		53	4,405	4,763
Others		14				1			6		6	147	174
Total	260	1,306	9	7	5	1	1	10	236	1	59	11,438	13,333

AUL: Australia; CAN: Canada; DEN: Denmark; GBR: Great Britain; FIN: Finland; FRA: France; HUN: Hungary; NET: Netherlands; NOR: Norway; NZL: New Zealand; SWE: Sweden.

Cumulative departures: **5,900 individuals** (3,810 to USA, 805 to Canada, 720 to Australia).

Marmara Bölgesi- Genel Bilgiler



- Marmara Bölgesi, konumu ve kozmopolit nitelikleri dolayısıyla Suriyeli mülteciler dahil bütün mülteciler için önemli bir varış noktası haline gelmiştir.
- Suriyeli mülteci ve sığınmacılar kapsam dışı bırakıldığında, Marmara Bölgesi'nin en kalabalık mülteci ve sığınmacı nüfusuna sahip olduğu görülmektedir. İstanbul ve genel olarak Marmara Bölgesi, Türkiye'nin en büyük Suriyeli mülteci nüfusunu barındırmaktadır. Tahmini olarak 500,000'dir.
- İstanbul'da bulunan Suriyeli mültecilerin tahmini sayısı 400,000'dir.
- Temmuz 2015 itibariyle İstanbul İl Emniyet Müdürlüğü / GİGM tarafından kayıt altına alınan Suriyeli mülteci sayısı 318,502'dir.
- Ayrıca, Türkiye'nin ilk mülteci çocuk yurdu İstanbul'da kurulmuştur. Yeldeğirmeni Çocuk ve Gençlik Merkezi'nde halen 41 refakatsiz çocuk bulunmaktadır. Marmara Bölgesi'ndeki tüm yurtlarda 60 refakatsiz çocuk bulunmaktadır.

Marmara Bölgesi'nde kayıtlı bulunan Suriyeli ve Suriyeli olmayan mülteciler

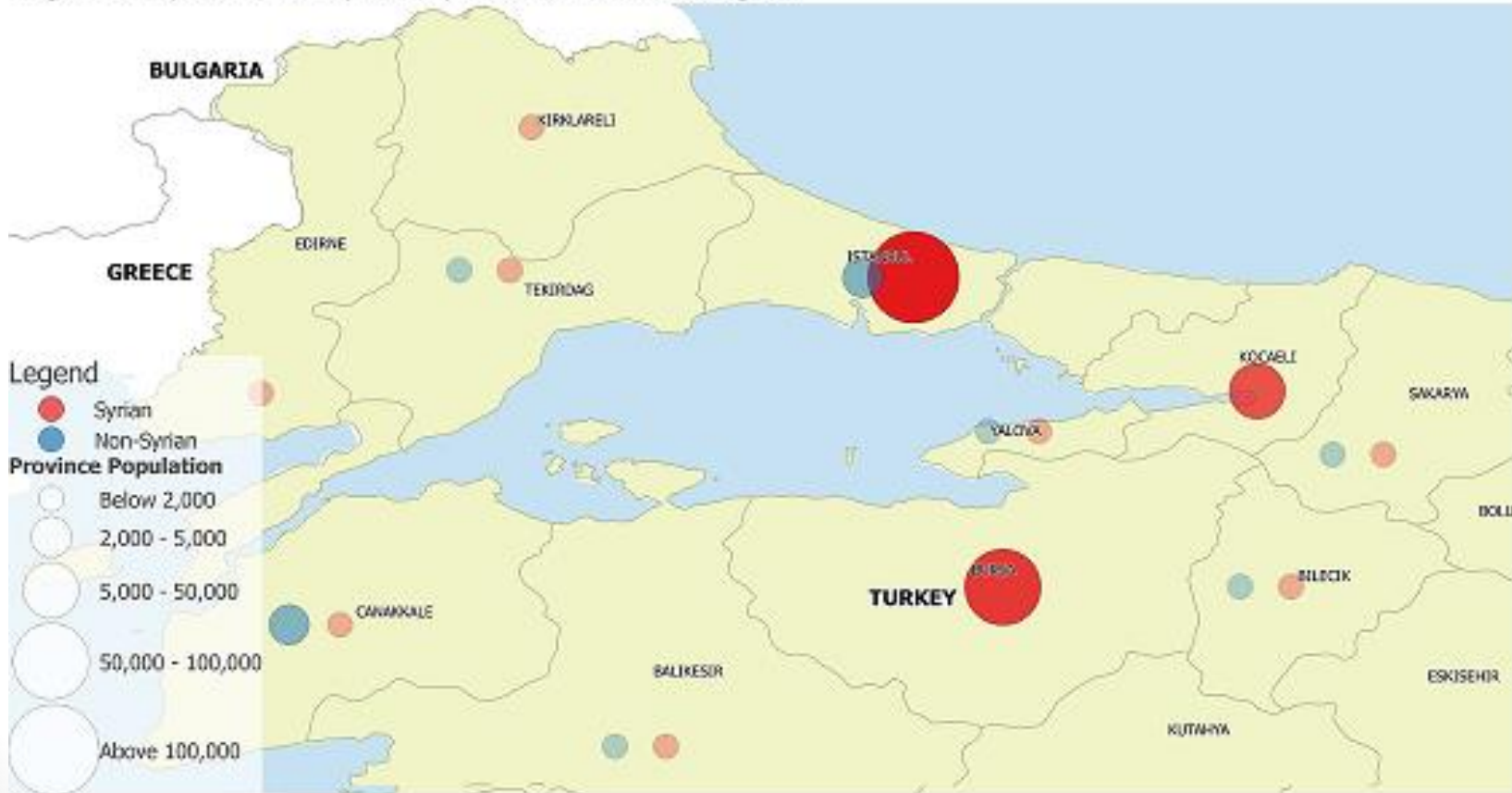


City	Syrian Refugees registered with the Government of Turkey	Non-Syrian Refugees Registered With the Government of Turkey
Istanbul	318,502	3,554
Bursa	72,530	50
Kocaeli	8000	21
Sakarya	1640	2,232
Yalova	1096	3,331
Balikesir	980	2,600
Tekirdag	1000	124
Canakkale	300	2,900
Edirne	N/A	92
Kirklareli	N/A	1664
Bilecik	271	2,276
Total	404,319	18,632

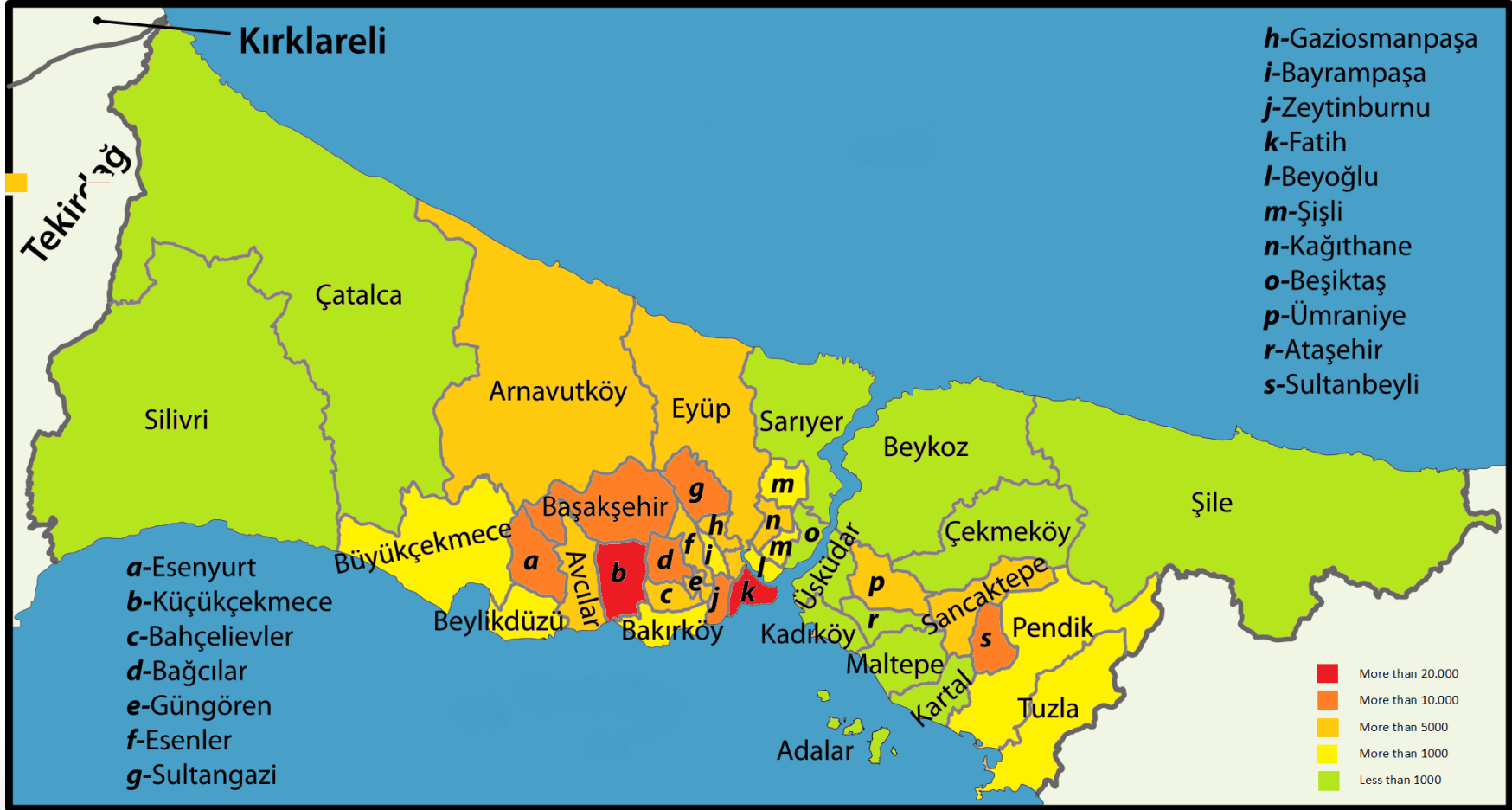
Marmara Bölgesi'nde Mülteciler



Registered Syrian & Non-Syrian Population in Marmara Region



İstanbul'da Mülteciler



BMMYK - Türkiye



- BMMYK Türkiye Ofisi Türk Hükümeti'nin daveti üzerine 1960'da açılmıştır.
- BMMYK Türkiye'nin ana ofisi Ankara'da olup, Gaziantep, İstanbul ve Van'da üç saha ofisi ile Silopi, Hatay ve Şanlıurfa saha birimleri bulunmaktadır.
- Türkiye operasyonu **335 personel** ile hizmet vermektedir. Bunların 49'u uluslararası memur, 28'i ulusal profesyonel memur ve 195'i genel hizmet personelidir. Ayrıca, 63 gönüllü çalışan operasyona katkı sunmaktadır.
- Ofiste uzmanlaşmış belli birimler şunlardır: Politika Geliştirme Birimi, Koruma ve Belgeleme Birimi, Mülteci Statüsü Belirleme Birimi, Yerleştirme ve Ülkesine Geri Gönderme Birimi, Program Birimi, Halkla İlişkiler Birimi.

BMMYK - Türkiye



Görev Alanı ve Faaliyetleri:

- BMMYK Türkiye, kurumsal ve yasal **kapasite geliştirme** faaliyetlerine destek sağlamaktadır. Bu bağlamda, yasal ve teknik destek, seminerler, çalıştaylar ve yuvarlak masa toplantıları, görüş belgeleri ve sığınmanın hukuki ve toplumsal yönlerine ilişkin sivil toplum-devlet diyaloguna ivme kazandırma amaçlı platformların tesis edilmesini sağlamaktadır.
- 2014 yılından beri BMMYK'nın rolü, daha çok Göç İdaresi Genel Müdürlüğü'nü aktif olarak **desteklemeye** ve hazırlanmakta olan **ikincil mevzuat** konusunda kurumsal ve yasal **destek** sağlamaya odaklanmıştır.
- UNHCR Türkiye, sığınmacıları **kaydetmekte**; Avrupalı olmayan tüm sığınmacılar için (Suriyeliler hariç) Yüksek Komiserliğin yetkisi çerçevesinde **mülteci statü belirleme** işlemini gerçekleştirmektedir.
- Koruma** ve sosyal destek mekanizmalarına erişimi **güçlendirmek** için müdahalelerde bulunmaktadır.

Suriye Mülteci Krizine İlişkin İnsani Yardım



- BMMYK, mülteciler ile ilgili çabalara liderlik etmek ve diğer BM kuruluşlarının çabalarını koordine etmekle görevlendirilmiştir.
- Türkiye ve diğer bölge ülkelerine destek vermek amacıyla BMMYK'nın ve BM Kalkınma Fonu'nun liderliğinde, **Bölgesel Mülteci ve Dayanıklılık Planı uygulanmaktadır.**
- Plan, Türkiye de dahil olmak üzere bölge ülkelerinin **mültecileri koruma sağlamasına destek olmak ve mültecilerin yaşam koşullarını arttırmak için hazırlanmıştır.**
- Önceki bölgesel eylem planlarından farklı olarak, **mültecilere ev sahipliği yapan ülkelerin desteklenmesini ön görmektedir.**
- Plan çerçevesinde; **koruma, gıda, eğitim, sağlık, temel ihtiyaçlar, barınma, hijyen ve geçim gibi alanlarla ilgili bazı hedefler belirlenmiştir.**
- Hedeflere ulaşabilmek adına, toplam öngörülen ihtiyaç 4,533,248,258'dir. Bu ihtiyacın ancak %45'i sağlanmış durumdadır.

Operasyonel Ortaklar – Devlet



- **GİGM:** Yabancılar ve Uluslararası Koruma Kanunu'nun meclisten geçmesiyle kurulmuş ve yabancılarla ilgili tüm işlemleri Emniyet Genel Müdürlüğü'nden devralmıştır. İllerde ise, taşra teşkilatları 18/05/2015 tarihinde görevi Yabancılar Şubeleri'nden devralmıştır.
- **AFAD:** Suriyeli mültecilerle ilgili kısmi sorumluluk (özellikle barınma merkezlerinin yönetimi ile ilgili prosedürler) bu kuruma aittir.
- **Aile ve Sosyal Politikalar Bakanlığı:** BMMYK'nın operasyonel ortaklarından olan ASPB, birçok alanda hassas gruplara gerekli korumanın sağlanması adına BMMYK ile birlikte çalışmalar düzenlemektedir.
- **Milli Eğitim Bakanlığı:** BMMYK'nın yakın ilişki kurduğu bir diğer devlet kurumu da Milli Eğitim Bakanlığı'dır. Yabancı çocukların eğitim hakkına erişimlerini sağlamak adına beraber çalışmalar yürütülmektedir.
- **Diğer Bakanlıklar ve Müdürlükler**

Operasyonel ve Sivil Ortaklar



- **İKGV:** BMMYK'nın İstanbul, Eskişehir, Bilecik, Ağrı, Kütahya ve Ankara'daki resmi uygulayıcı ortağıdır ve SGDD ile birlikte BMMYK'nın iki ana uygulayıcı ortaklarından. Faaliyet yaptığı illerde mültecilere pisko-sosyal destek sağlamaktadır.
- **ASAM – SGDD:** BMMYK'nın ilk ortaklarından olup 19 ofisiyle İstanbul dahil 24 şehirde dosya çalışanları, psikologlar, sosyal çalışmacılar, sağlık eğitmenleri ve tercümanlardan oluşan kadrosuyla çalışmalarını sürdürmektedir. İKGV ile birlikte BMMYK'nın iki ana uygulayıcı ortaklarından.
- **Hayata Destek Vakfı:** Hatay ilinde nakdi yardım ve pisko-sosyal destek projeleri BMMYK tarafından desteklenmektedir.
- **Uluslararası Mavi Hilal Vakfı:** Gaziantep ve Urfa'da çocuk dostu alanların kurulması konusunda ortaklık kurulmuştur.
- **Uluslararası Tıbbi Birlik (IMC):** Gaziantep ilinde yaşayan Suriyeli mültecilere ayni ve sağlık yardımı sunma konusunda BMMYK ile ortaklık içindedir.
- **İstanbul Barosu:** 6458 sayılı Yabancılar ve Uluslararası Koruma Kanunu çerçevesinde Adli Yardım Bürosu, sığınmacı ve mültecilere hukuki yardım sağlamaktadır.
- **Diğer Sivil Toplum Örgütleri (Mülteci Hakları Merkezi, Türk Kızılayı, Project Lift)**

Haklara Eriřim – Eđitim



Yasal mevzuat geređi Suriyeli mültecilerin temel ve yüksek eđitim kurumlarına eriřimi mevcuttur. Temel eđitim yařında olan Suriyeli Mülteciler devlet okullarına gidebildikleri gibi geđici Eđitim Merkezlerinde de gidebilmekteler. Bunun yanısıra YÖK'ün kararı ile Suriyeli mülteciler üniversite harcından muaf tutulmaktalar.

Saha da karřılařılan sorunlar

- Türkiye de bulunan Suriyeli mültecilerin 650,000 'ini okul yařındaki çocuklar oluřtururken kentlerde yařayan mülteci çocukların eđitime eriřimi **% 23'ler de kalmaktadır.**
- Krizin beřinci yılında halen **dil bariyeri** ciddi bir engel teřkil etmektedir.
- Okullardaki **sosyal dıřlama** ve ayrımcılık okula eriřimi kısıtlamaktadır.
- Devlet okullarının ücretsiz olmasına rađmen diger masraflar, ailelere ciddi bir ekonomik yük oluřturmaktadır. **Maddi imkansızlıklar** nedeniyle okullasma öncelik olarak algılanmamaktadır.
- Okullardaki eđitimcilerin, **savař travmasına** sahip cocuklarla calıřma konusundaki deneyim eksikliđi, bazı çocuklara ulařmada sorun teřkil etmektedir.
- Yüksek öğrenim burslarının** kısıtlı olması, yüksek öğrenime devam etmek isteyen gençlerin sayısını azaltmaktadır.
- Yetiřkinler için mesleki eđitim imkanları yetersiz kalmaktadır.
- Özel eđitim ihtiyacına sahip çocuklar bu hizmete eriřimdeki engellerden dolayı eđitim sisteminin dıřında kalmaktadır.

Haklara Eriřim – Saęlık



Suriye mülteci krizinin başından bu yana Türkiye Cumhuriyeti Suriyeli mülteçilere saęlık hizmetlerine erişim konusunda ciddi olanaklar saęladı. Halen 2,000,000 üzerinde mülteci geniş bir saęlık sigortasından faydalanmakta

Sahada Karşılanılan sorunlar

- Karmaşık sevk mekanizmaları ve saęlık çalışanlarının bilgi eksikliği
- Hastahanelerdeki tercüme hizmetlerinin yetersizliği
- Kornea, böbrek, kemikilięi gibi organ nakillerinde pratikte karşılaşılan zorluklar,
- Yüksek maliyetli tedaviler ve yurtdışından ithal edilen ilaçlara erişimdeki zorluklar
- Psikolojik ve ruh saęlığı hizmetlerine erişimdeki zorluklar
- SUT kapsamı dışında kalan tedavi ilaç ve medikal malzemelerin temininde yaşanan zorluklar

Haklara Eriřim – İř Piyasasına Eriřim

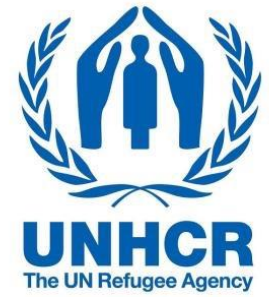
Türkiye'ye sığınan mültecilerin yaşamlarını idame ettirmeleri temel olarak kendi sorumluluklarındadır. Bu nedenle Türkiye de bulunan mültecilerin önemli bir bölümü düzensiz olarak çalışmaktadır.

Saha da karşılaşılan sorunlar

- **Çalışma izni** almakta karşılaşılan zorluklar mültecileri düzensiz iş piyasasına itmektedir.
- İş yerlerinde herhangi bir **güvence olmaksızın** sömürüye açık bir şekilde çalışmaya zorlanmaktadır.
- **Düşük ücretler ve düzensiz ödemeler** mültecilerin hayatını negatif bir şekilde etkilemektedir.
- **Çocuk işçiliği** gittikçe yaygınlaşmaktadır.
- **İş yerinde taciz ve iş kazalarının** düzensiz iş piyasasında bulunma nedeniyle yetkililere raporlanmamaktadır.



Haklara Eriřim – Kadınların Hak Eriřimi



- Tükiye de bulunan mülteci nüfusun yarısını kadınlar ve çocuklar oluşturmaktadır,

Sahada Karşılaşılan Sorunlar

- **Kadına karşı şiddet** mülteci kadınların karşılaştığı temel sorunların başında yer almasına rağmen koruma mekanizmalarının yetersizliği bildirim düşük kalmasına yola açmaktadır.
- **Zorla evlendirme ve çocuk gelinler** halen Suriylei mültecilerin karşılaştığı sıkıntıların başında gelmektedir.
- **İş piyasasına kısıtlı erişim** imkanı kadınların ekonomik olarak bağımlı olmalarına yol açmaktadır.
- **İş yerlerinde cinsel taciz** kadınların düzenli iş piyasasına erişimlerini engel oluşturmaktadır.
- Yukarıda bahsedilen nedenlerden dolayı kadınların seks işçiliği ve insan ticareti ağları tarafından **muhtemel hedef** olarak görülmektedir.

Haklara Eriřim – Sosyal Yardımlara Eriřim



- Mültecilerin sosyal yardım hizmetlerine erişiminde yasal bir engel bulunmamaktadır.

Sahada Karşılaşılan Sorunlar

- Sosyal yardımların mültecilere sağlanmasında bir engel olmamasına rağmen, bu karar kurumlardaki kişilerin inisiyatifine bırakılmıştır.
- Özel ihtiyaç sahiplerine sağlanan düzenli sosyal yardımların mültecilere sağlanmasında pratikte zorluklarla karşılaşmaktadır.(Evde Bakım Maaşı,Dul Maaşı vb...)
- Yerel otoriteler, uluslararası kuruluşlar ve STKların sağlamış olduğu sosyal yardımların koordinasyonundaki yetersizliği, yardımların ihtiyaç sahiplerine dengeli bir şekilde ulaşmamaktadır.



Teşekkürler

